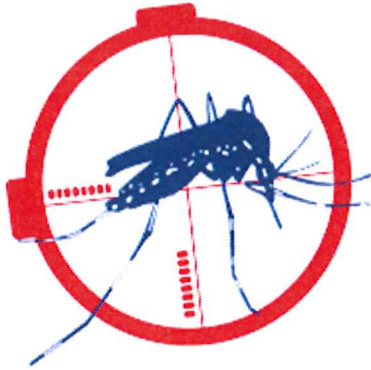


Le moustique tigre, vecteur de maladies



Aedes albopictus, dit « le moustique tigre », est originaire d'Asie et se distingue par sa coloration contrastée noire et blanche. Progressivement implanté dans l'Ain, l'Ardèche, la Drôme, l'Isère, le Rhône et la Savoie depuis 2012, il peut être vecteur de maladies comme le zika, la dengue et le chikungunya. Ensemble, luttons contre son implantation !

Pour lutter contre sa reproduction, il faut supprimer les lieux de ponte et de repos par des gestes simples ! Les produits anti-moustiques (insecticides, répulsifs) ne suffisent pas.

- **Supprimer** les gîtes larvaires potentiels, c'est-à-dire supprimer toute eau stagnante au domicile et autour, entretenir les espaces extérieurs, évacuer les feuilles mortes.
- **Vider** les vases, les soucoupes des pots de fleurs ou les remplir de sable humide.
- **Supprimer** ou vider régulièrement les petits récipients pouvant contenir de l'eau dans les jardins.
- **Couvrir** les bidons de récupération d'eau de pluie pour les rendre inaccessibles aux moustiques (les couvrir d'une moustiquaire ou d'un tissu fin), retourner les arrosoirs.
- **Prévoir** une pente suffisante pour que l'eau ne stagne pas dans les gouttières et les curer pour veiller à la bonne évacuation des eaux de pluie.
- **Ranger** à l'abri de la pluie tous les stockages pouvant contenir de l'eau : pneus, bâches plastique, jeux d'enfants, mobilier de jardin, pieds de parasols...

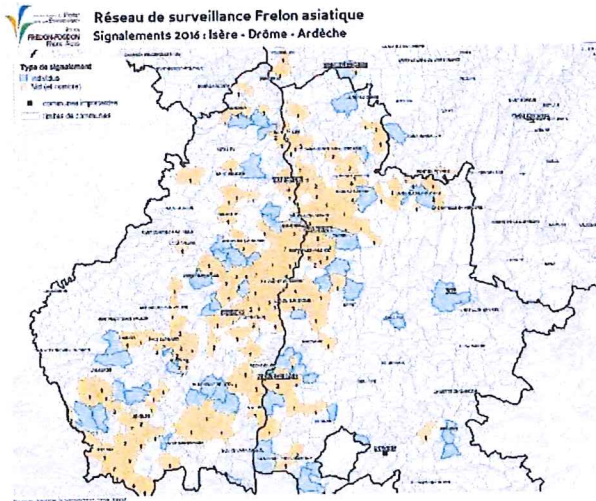
Ces gestes simples réduisent efficacement le risque de présence du moustique à proximité du domicile. Ils sont indispensables pour limiter la prolifération des moustiques et pour protéger votre entourage.

LA LUTTE CONTRE LE FRELON ASIATIQUE

Le frelon asiatique est aujourd'hui présent sur la quasi-totalité du territoire français. Il est source de difficultés du fait de sa présence dans les zones urbanisées, mais également d'un point de vue environnemental, par la prédation qu'il exerce sur certaines espèces et notamment l'abeille domestique.

Bilan 2016 : Un nombre de nids découverts en forte hausse

En 2015 et 2016, le climat lui a été très favorable, ce qui lui a permis de coloniser de nouvelles zones géographiques et de se développer sur sa zone de présence connue (voir Carte 1) :



Carte 1 : carte représentative des signalements confirmés de frelon asiatique (nids et individus) sur les départements de l'Ardèche, la Drôme et l'Isère

Le dispositif de surveillance régionale

Un dispositif régional de surveillance et de lutte, assuré conjointement par l'Organisme à Vocation Sanitaire animal et végétal (FRGDSⁱ et FREDONⁱⁱ) a été mis en place et décliné au niveau départemental.

Aucun dispositif de piégeage sélectif et efficace n'ayant encore été mis au point, la lutte consiste principalement à repérer et détruire les nids. Elle contribue ainsi à maintenir la population de frelons asiatiques à un niveau acceptable et à garantir la sécurité des populations.

A ce titre, toute personne suspectant la présence d'un frelon asiatique sur une zone est invitée à en faire le signalement en utilisant les coordonnées ci-dessous :

FREDON : 04 79 33 46 89 /
signalerfrelon73@gmail.com

Merci de votre contribution au signalement de nouveaux cas éventuels !

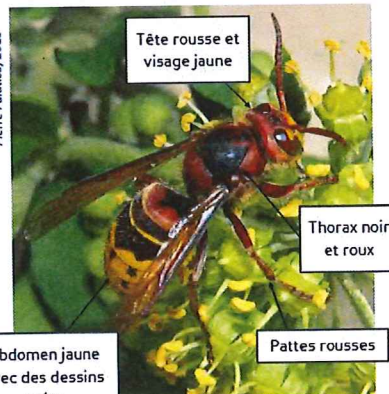
Dr Prémila CONSTANTIN
Vétérinaire pour la section apicole
GDS Rhône-Alpes

ⁱFRGDS : Fédération Régionale des Groupements de Défense Sanitaire

ⁱⁱFREDON : Fédération Régionale de Défense contre les Organismes Nuisibles

Le Frelon asiatique, comment le reconnaître ?

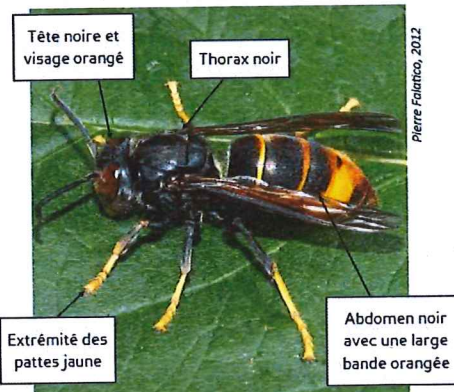
FRELON EUROPEEN *VESPA CRABRO*



Pierre Falatico, 2013

Taille: ouvrière: 25 à 35 mm
reine: 40 mm maxi

FRELON ASIATIQUE *VESPA VELUTINA*



Pierre Falatico, 2012

Taille: ouvrière: 23 à 30 mm
reine: 35 mm maxi